



Greve Kommune

Lokal beredskabsplan for  
forebyggelse, tidlig opsporing  
og håndtering af vold og  
seksuelle overgreb mod børn.

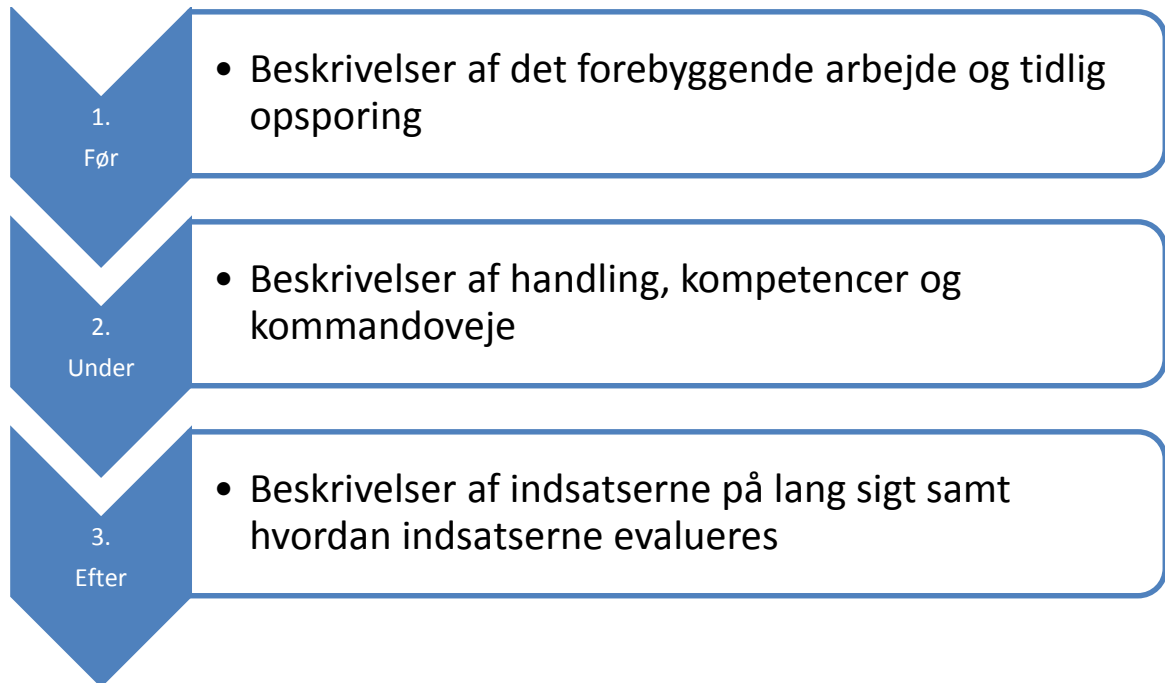
Idrætsbørnehaven Vesterbo

Vestergårdsvej 2

Greve Kommune

September 2015

# Indhold



# 1. Før

Beskrivelser af det forebyggende arbejde og tidlig opsporing

## Medarbejdere og ledelse

**Samværsformer:** (Herunder sprogbrug, beklædning, alene med børn hvor? børn på skødet etc).

- Personalets beklædning skal være passende til det "offentlige rum". Det betyder at vi ikke accepterer meget nedringede bluser, og hængerøvsbukser, bare maver og gennemsigtigt tøj.
- Som personale kan vi acceptere almindelige knus, kram og et kys på kinden af børnene (voksne kysser ikke børn) Det er også naturligt for os at lade børnene sidde på skødet og "putte" sig. Vi skelner ikke om det er mandlige eller kvindelige personaler. En voksen er aldrig alene sammen med børn bag en lukket dør, eksempelvis når der skiftes ble, eller tørres numse på toiletet.
- Kys på munden, berøring af bryster, kønsdele , klap i numsen eller andre grænseoverskridende handlinger acceptere vi ikke.
- Vi accepterer ikke et vulgært sprogbrug (hverken hos børn eller voksne). I daglig tale bruger vi ord og udtryk, som børnene forstår, såsom bryster, tissemand, tissekone, numse, at elske med hinanden, gå i seng med hinanden (børnene vil måske bruge udtrykket "at bolle", hvilket også er ok).
- En medarbejder er omfattet af tavshedspligt, og vil i forbindelse med overgreb altid kunne snakke med sin leder og få støtte her. Ved mistillid til direkte leder, må bekymringen gå videre til distrikt leder.
- De voksne er hele tiden gode eksempler og guider og lærer børnene om hvordan man opfører sig og taler sammen.
- Personalet drøfter på diverse møder ofte børnenes adfærd og generelle trivsel, og tager aktion på eventuelle bekymringer.
- Vi er meget opmærksomme på tegn på mistrivsel og eller ændringer i adfærd hos børnene.

#### Faglig supervision/sparring:

- Bekymringer skal altid tages alvorligt og har man som personale en bekymring drøftes den altid først med den pædagogiske leder.
- Vi gør brug af det tværfaglige råd/åben rådgivning.
- Materialer fra handleguiden er tilgængeligt for personalet i mappe på kontoret.

#### Fokuspunkter ved ansættelsessamtaler:

- Indhente referencer
- Børneattester
- Dialog omkring samværsformer/spørg evt. ansøger om hvor deres grænser går.
- Vær tydelig i ansættelsessamtaler at vi har en holdning til samværsformer.

#### Beskrivelse af kompetenceudvikling og videndeling:

- Løbende dialoger på p- møder/ledermøder osv.
- Personalet er uddannet og har kultur for skriftelige konkrete observationer og iagttagelser
- Personalet er opmærksomme på tidlig opsporing herunder kendskab til børns tegn ved overgreb af forskellig karakter.

## 1. Før

### Beskrivelser af det forebyggende arbejde og tidlig opsporing Børn

#### Forebyggende aktiviteter:

- Børnene imellem accepterer vi almindelige knus, kys og kram, hvis begge børn ønsker det (altså i et ligeværdigt forhold). Vi taler med børnene om hvordan og at det er vigtigt at sige fra hvis man ikke kan lide det andre børn gør ved en.

- Når vi i Distrikt SYD oplever, at børn leger almindelige, alderssvarende seksuelle lege (f.eks. tager tøjet af, ser på hinandens kønsdele, leger far, mor og børn), ser vi det som et naturligt led i deres udvikling.  
Vi danner os et indtryk af, om legen foregår ligeværdigt, og at børnene ikke gør fysisk skade på sig selv eller andre.  
Vi lader børnene lege videre, men holder lidt ekstra øje med hvad, der foregår, og orienterer resten af personalet, så alle kan være opmærksomme.  
Oplever vi, at nogle børn ofte leger seksuelle lege, inddrager vi forældrene gennem en almindelig daglig snak eller inviterer til et møde.
- Hvis vi oplever, at legen ikke er ligeværdig, eller vi får en mistanke om, at børnene kan gøre skade på sig selv, taler vi med børnene om det (at det er ok at lege seksuelle lege, men at man f.eks. ikke må putte ting op i numsen – at man ikke må tvinge andre til at gøre noget, de ikke vil være med til).  
Oplever vi, at seksuelle lege ikke foregår ligeværdigt eller kan være til skade for barnet, orienterer vi personalet og inddrager forældrene.
- Hvis vi oplever, at et barn krænker et andet barn, vil vi holde et ekstra øje med børnene, og problemstillingen vil blive diskuteret i personalegruppen.  
I sådan et tilfælde kan det også være en god ide at tage problemet op på tværfagligt møde, bl.a. for at afklare hvilke problemer, der kan ligge til grund for det krænkende barns handlinger.  
Oplever vi, at et barn krænker et andet barn seksuelt, vil vi orientere både kolleger, ledelsen og begge børns forældre, og så vidt muligt samme dag, som hændelsen sker.  
Her er det vigtigt, at man ikke står på "gangen" og taler, men går i enrum, hvor man kan tale uforstyrret sammen.  
Skulle det ske, at det ikke er forældrene, der henter barnet denne dag, kan man ringe og tale med dem og aftale et møde dagen efter.
- At krænke et andet menneske er, at overskride det andet menneskes grænser og påtvinge det ting/handlinger, som det ikke selv ønsker (f.eks. tvinge et barn til at tage tøjet af – berøre barnet eller få det til at berøre sig), ved hjælp af trusler eller manipulation.
- Hvis vi en sjælden gang oplever, at krænkelsen af et barn er af en sådan karakter, at selve handlingen må betragtes som afvigende fra det normale (f.eks. sutte eller slikke kønsdele), er det meget vigtigt at orientere personalet, ledelsen og forældrene, og samtidig have et ekstra øje på børnene.  
I sådanne tilfælde kan man søge hjælp hos PPR (pædagogisk, psykologisk rådgivning) til at tackle problemstillingen.
- Stort set alle børn onanerer, og når vi oplever dette, lader vi barnet være i fred.  
Hvis vi som voksne griber ind med sanktioner, kan dette være med til at optrappe barnets seksuelle aktivitet, stik imod vores hensigt. Derfor er det vigtigt, at vi ikke afviser barnet ved at sende det væk (ind i et andet rum). Ved at afvise barnet, vil det i højere grad være nødt til at bruge onanien som trøst, og dermed øges de situationer, hvor barnet vil benytte onanien til at flygte fra ubehagelige situationer. Det vil sige, at barnet således både benytter onani i behagelige og for barnet ubehagelige situationer, hvilket vil betyde en større hyppighed end hos andre børn.  
Hvis vi oplever, at et barn ofte onanerer, vil vi i stedet vise barnet ekstra

omsorg og vise, at vi kan lide barnet. Vi kan evt. aflede barnet gennem aktiviteter, som barnet er glad for.

- Når vi på varme sommerdage leger med vandleg, er børnene altid iklædt underbukser som et minimum.
- Vi er opmærksomme på tegn på vold overfor børnene. Har de eksempelvis usædvanlige mærker, mistillid til voksne, isolere de sig osv. Vi taler forebyggende med børn om at andre, hverken voksne eller børn, må slå på en eller på andre måder gøre hinanden fortræd.

Beskrivelser af det forebyggende arbejde og tidlig opsporing

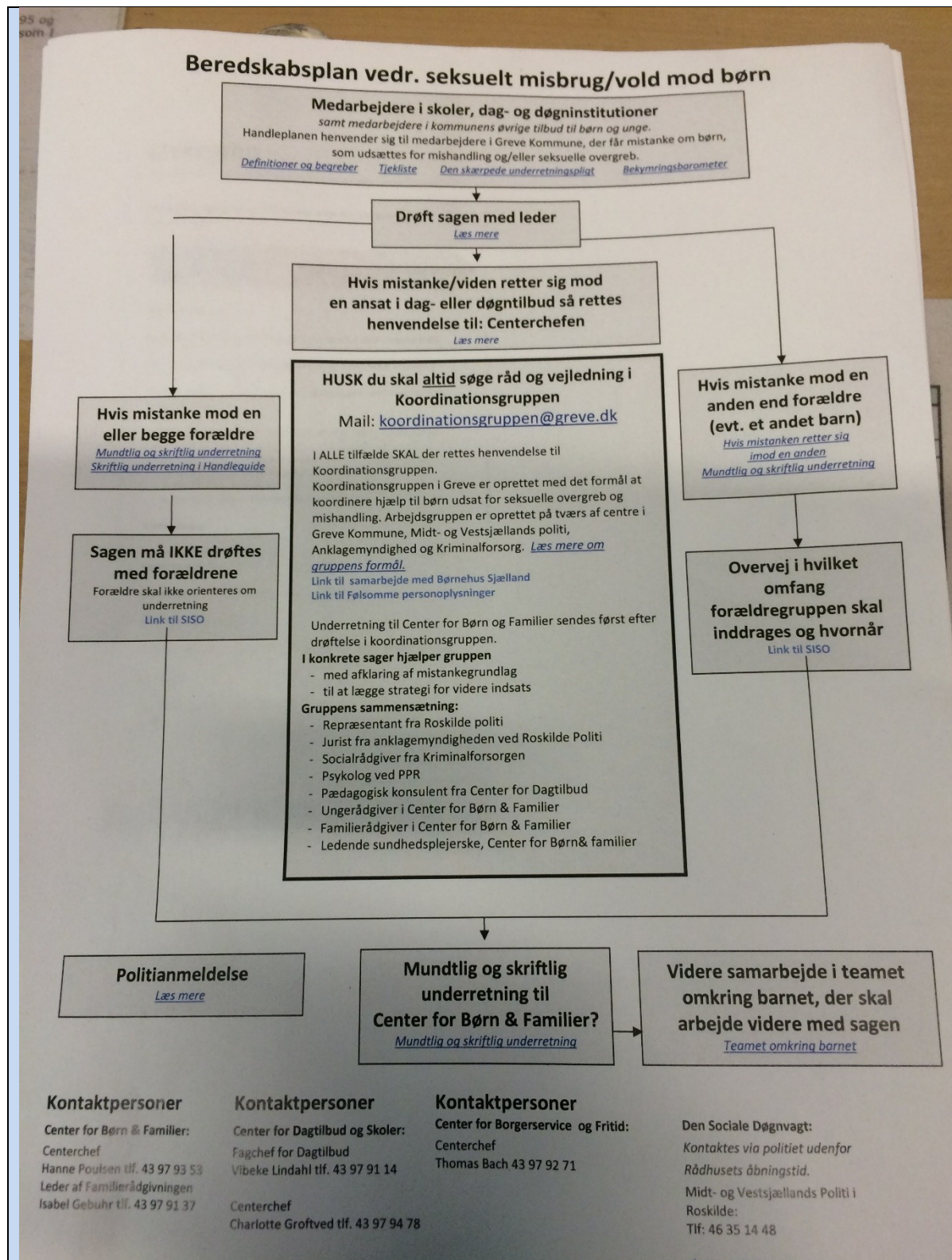
## Forældre

### Forebyggende aktiviteter:

- Formidle relevant materiale omkring institutionens holdning til børns seksualitet, og øvrig samværsformer
- At beredskabsplanen er tilgængelig på børneintra.
- Drøfte/orientere overordnede retningslinier/beredskabsplan for samvær i forældrebestyrelsen
- Invitere til samarbejde og dialog med forældrene, således at de har tillid til os til at komme med deres bekymringer og problemer omkring deres børn.
- Være obmærksomme på ændringer i forældre og børns adfærd

## 2. Under

### Beskrivelse af handlinger, kompetencer og kommandoveje Medarbejdere og ledelse



### 3. Efter

Beskrivelser af indsatserne på lang sigt samt hvordan indsatserne evalueres

#### 1.

- **Hvordan tager vi igen imod det barn, der har været udsat for overgreb?**  
Vi møder barnet hvor det er og handler naturligt og omsorgsfuldt overfor barnet. Vi er klar til at være i dialog med barnet om det som barnet har behov for at tale om.
- **Hvordan tager vi imod forældrene?**  
Vi ser det som optimalt hvis vi inden barnet starter kan få et møde/ dialog med forældrene. I første omgang handler det om at forældrene er trygge ved at aflevere deres barn. Her laves aftaler for hvor længe barnet er i institution hvordan vi bedst kan trøste barnet hvis det bliver ked af det etc. Vi har brug for viden om barnet og hvad forældrene er optagede af, hvad forældrene ønsker skal formidles/ikke formidles ud til andre.
- **Hvordan skaber vi tryghed i børnegruppen, forældregruppen, medarbejdergruppen?**  
Tryghed i forhold til forældregruppen handler om at de har kendskab til vores pædagogiske praksis og vores beredskabsplan. Muligvis ved de andre forældre ikke om det skete. Hvis det er sket i "privat regi" og forældre ikke ønsker dette udbredt.
- **Hvordan sikrer vi, at der bliver taget stilling til den fortsatte pædagogiske indsats og tilgang til barnet, der har været udsat for overgreb?**  
Aftaler med forældrene løbende om barnets nærmeste udviklingszone/ næste indsats.  
Gerne med psykolog
- **Hvordan sikrer vi opfølgning og fortsat tværfagligt samarbejde omkring barnet?**  
Ved at institutionen er tovholder i forhold til indkaldelse til møder med relevante og at disse er aftalt og ligger fortløbende.  
EVT se på mulighed for "boosterforløb"

#### 2.



- Hvordan vil vi evaluere vores indsatser og procedurer?

På personale og ledermøder på lige fod med personalepolitikken.

## Øvrige bemærkninger

### BILAG JF. BEREDSKABSPLANEN

#### Definitioner og begreber

Seksualitet og især børns seksualitet opfattes og beskrives på mangfoldige måder afhængig af bl.a. hvilken udviklingspsykologisk teori og forståelsesramme, man vælger.

Det hører i dag til den almindelige opfattelse, at børn har en form for seksualitet og at selv helt små børn kan opleve seksuel opstemthed. Hos drengespædbørn ses fx. erektion, og små børn (2-3 års alderen) oplever nydelse ved berøring af egne kønsorganer.

Viden om børns normale seksuelle udvikling og seksualitet er vigtig som udgangspunkt for vurdering af, hvornår der er tale om seksualiseret, dvs. ikke normal/afvigende seksuel adfærd.

Seksuelt overgreb og seksuelt misbrug er forskellige udtryk for enhver form for seksuel krænkelse.

I juridisk sprogbrug skelnes mellem incest og andre seksuelle overgreb. Seksuelle overgreb indbefatter samleje, anden kønslig omgængelse end samleje og blufærdighedskrænkelser i strafferetlig forstand. Seksuelle overgreb (og incest) begået af en voksen mod et barn kan kort defineres således at der er tale om at:

- den voksne udnytter et barns tillid
- det seksuelle overgreb krænker barnets integritet
- det er en handling, som barnet ikke kan forstå eller misforstår, og som barnet ikke er modent til at give samtykke til
- det seksuelle overgreb er udtryk for den voksnes behov og på den voksnes betingelser

## Tjekliste ved mistanke om vold og seksuelle overgreb

Denne tjekliste henvender sig til dig, der er ansat i dag- eller døgntilbud for børn og unge, og som har mistanke om, at der er begået seksuelle overgreb eller fysisk/psykisk mishandling mod et barn eller en ung under 18 år.

- Drøft og vurder sammen med din leder tyngden af den viden, du har fået.
- Er der fortsat mistanke om vold eller seksuelle overgreb, kontakter du/din leder en repræsentant fra Koordinationsgruppen.



Koordinationsgruppe  
n.docx

- Eventuelt skriftlig underretning sendes til Center for Børn og Familier
- Hvis mistanken retter sig mod den ene eller begge forældre – så husk, at du ikke må drøfte sagen med forældrene
- Eventuel politianmeldelse sker efter drøftelse med nærmeste leder.
- Du skal bevare fokus på barnet/den unge.

### ”Den skærpede underretningspligt”

Man er ikke fritaget for at gå videre med en evt. anmeldelse ved blot at informere den sociale myndighed.

Hvis medarbejderen er uenig i lederens eller den sociale myndigheds beslutning, så er det alligevel medarbejderens personlige/faglige ansvar at handle efter eget skøn.

HUSK: Det er vigtigt at vende dette dilemma med koordinationsgruppen.

### Drøft sagen med leder

Ved mistanke forstås her mere end blot bekymring.

Mistanke handler om, at barnet har været udsat for en seksuel grænseoverskridende adfærd fra en voksen eller fra et andet barn og kan formuleres fx på baggrund af en observation af barnet over tid, barnets eget udsagn om hændelser, der er fundet sted eller viden, man har erhvervet sig på anden vis.

Som medarbejder skal man snarrest muligt involvere sin nærmeste leder i sin observation og mistanke.

Det er vigtigt at nedskrive sine konkrete iagttagelser. Husk at datere de enkelte iagttagelser. Husk at du/din leder ALTID skal kontakte koordinationsgruppen ved mistanke om seksuelt misbrug eller vold mod et barn eller en ung.

## Seksuelle overgreb og vold mod børn

Koordinationsgruppen yder hjælp til samarbejdspartnere ved mistanke om seksuelle overgreb og vold mod børn

Koordinationsgruppen i Greve er oprettet med det formål at koordinere hjælp til børn udsat for seksuelle overgreb og vold. Koordinationsgruppen er oprettet på tværs af centre i Greve Kommune og Midt- og Vestsjællands Politi.

Gruppens formål:

- at koordinere i konkrete sager
- at opkvalificere det arbejde, der allerede foregår i Kommunens Centre og inden for politiet samt at samle specialviden
- at fungere som vidensbank med henblik på at yde rådgivning og vejledning til institutioner, skoler og ansatte i kommunen i anonyme og konkrete sager

Gruppens sammensætning:

- Repræsentant fra Midt- og Vestsjællands Politi
- Else-Marie Mathiasen, psykolog fra Pædagogisk Psykologisk Rådgivning
- Ulla Christensen, pædagogisk konsulent fra Center for Dagtilbud
- Carl-Christian Skjøt-Pedersen, ungerådgiver i Center for Børn & Familier
- Anne Mette Faurholm, familierådgiver i Center for Børn & Familier
- Henriette Weberg, ledende sundhedsplejerske, Center for Børn & Familier
- Kirsten Jensen, sagsbehandler i Kriminalforsorgen

Gruppens arbejde kan opdeles i:

- planlagte møder
- ad hoc møder
- information til samarbejdspartnere i kommunalt regi

De planlagte møder foregår en gang i kvartalet med en fast dagsorden, som indeholder: Meddelelser, herunder referater fra kurser, gensidig orientering om nye tiltag, ny viden m.m., opfølgning på sager samt drøftelse af nye sager (her deltager sagens fagpersoner).

I Koordinationsgruppen drøftes, vurderes og evalueres alle sager. I vurderingen drøftes, hvor vidt en sag er relevant til Børnehuset (link) og/ eller politianmeldelse, eller den bør forblive i det sociale system -eller eventuelt begge dele. Her vejledes om konkrete handlemuligheder og henvisninger, sagsgange samt koordinering med relevante instanser.

Hvordan kontakter du gruppen:

Har en institution eller skole mistanke om et seksuelt overgreb på et barn, kan gruppen kontaktes med henblik på anonym vejledning. Institutionens/skolens leder skal på forhånd være orienteret om mistanken og om henvendelsen til Koordinationsgruppen

Henvendelsen skal rettes til en af gruppens medlemmer efter drøftelse med egen leder på telefon 43 97 97 97 eller til:

- Else Marie Mathiasen tlf. 40 94 74 51
- Ulla Christensen tlf. 43 97 91 92
- Anne Mette Faurholm tlf. 43 97 91 82
- Carl-Christian Skjøt-Pedersen tlf. 43 97 91 36
- Henriette Weberg, tlf. 43978404

Pågældende vil drøfte sagen med vedkommende og sørge for evt indkaldelse til et ad hoc møde i Koordinationsgruppen.

Når der orienteres om sager overholdes anonymiteten i disse.

## Samarbejde med Børnehus Sjælland

I sager om seksuelt misbrug og vold mod børn og unge samarbejder Center for Børn og Familier med Børnehus Sjælland.

Henvendelse skal ske til børnehuset, når det vurderes at der er behov for at iværksætte en børnefaglig undersøgelse og der er påtænkes samarbejde med politi eller sygehus.

Det er underordnet om overgrebet mod barnet netop er sket eller om overgrebet er begået tilbage i tiden.

Fra 1.10.2013 er der oprettet et børnehus i Næstved, Børnehus Sjælland, som skal benyttes til undersøgelse af et barns eller en ungs forhold, når barnet eller den unge har været udsat for overgreb eller ved mistanke herom jf. § 50a.

Benyttes til brug for den børnefaglige undersøgelse. Børn og ungeudvalget kan også beslutte at gennemføre en undersøgelse, hvis der er åbenbar risiko for alvorlig skade på et barns eller ungs sundhed eller udvikling jf. § 51 stk. 2.

Det er fortsat familierådgiver der er myndighed og tovholder på en sag, selv om et

tværfagligt team i Børnehuset bidrager til undersøgelsen.

Læs mere om Børnehus Sjælland her:

<http://www.socialstyrelsen.dk/born-og-unge/overgreb/boernehuse/find-dit-boernehuse/boernehuse-sjaelland>

## Følsomme personoplysninger

Der er hjemmel til at politi og myndigheder, der løser opgaver indenfor området for udsatte børn og unge i en konkret sag kan udveksle følsomme personoplysninger, hvis udvekslingen må anses for at være nødvendig for at forebygge overgreb mod et barn eller en ung.

## Hvis mistanke retter sig mod en anden end forældrene

- En fremmed
  - Et af barnet kendte voksen
  - Et andet barn/ung
1. Overvej i hvilket omfang forældre skal inddrages og hvornår. Drøft dine overvejelser med din nærmeste leder og kontakt evt. koordinationsgruppen for sparring
  2. Medtænk at foregribe rygtedannelse. Dvs. tidlig information af relevante forældre. Drøft dine overvejelser med din nærmeste leder og kontakt evt. koordinationsgruppen for sparring.

## Mundtlig og skriftlig underretning til Center for Børn & Familier.

I alle tilfælde af mistanke om seksuelt misbrug eller vold mod et barn SKAL der rettes henvendelse til koordinationsgruppen.

Enhver, der får kendskab til, at et barn eller en ung udsættes for vanrøgt eller nedværdigende behandling, eller lever under forhold, der bringer dets sundhed eller udvikling i fare, har personlig pligt til at underrette kommunen.

For offentligt ansatte og for ansatte i private og selvejende institutioner, der udfører opgaver for det offentlige, gælder der en skærpet underretningspligt.

*Skærpet underretningspligt er personlig og gælder for offentligt ansatte og for ansatte i private og selvejende institutioner, der udfører opgaver for det offentlige.*

*Underretningspligten gælder, når et barn har vanskeligheder i forhold til dets daglige omgivelser, skolen eller samfundet eller i øvrigt lever under utilfredsstillende forhold, eller der er behov for støtte på grund af nedsat fysisk eller psykisk funktionsevne, og det ikke kan afhjælpes i egen virksomhed.*

En underretning baserer sig alene på de faktuelle forhold og de faktiske observationer og udtalelser, der vedrører barnet/den unge. Fortolkninger har som udgangspunkt ikke plads i en underretning.

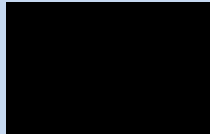
Bringes der fortolkninger, så skal de holdes klart adskilt fra de faktuelle oplysninger

Hvis sagen har en sådan karakter, at du har pligt til at handle:

- Kontakt koordinationsgruppen
- Kontakt familierådgiver i Center for Børn & Familier og orienter vedkommende om sagen, og om, at du sender en underretning
- Udarbejd en skriftlig underretning og send den til Center for Børn & Familier



Når du skal lave en underretning.pdf



*NB: Hvis mistanken er rettet mod forældre skal disse ikke orienteres om underretning.*

En skriftlig underretning indeholder faktuelle oplysninger om barnet og indeholder ikke tolkninger og holdninger.

### Politianmeldelse:

Har man fået kendskab til, at der er begået en kriminel handling, bør der ske anmeldelse til politiet.

Inden politianmeldelse SKAL koordinationsgruppen kontaktes.

I Center for Børn & Familier er det altid centerchefen eller lederen af Familierådgivningen, der vurderer, om politianmeldelse skal finde sted.

I Center for Dagtilbud og Skoler er det fagchefen for Dagtilbud eller centerchefen for Center for Dagtilbud og Skoler, der vurderer, om politianmeldelse skal finde sted.

### *Afværgepligt.*

Efter straffeloven er der ikke pligt til at anmelde en forbrydelse, der er begået, men der er pligt til at gøre alt, hvad der står i ens magt for at afværge en alvorlig forbrydelse - herunder afværge, at en forbrydelse gentager sig.

Afværgepligten gælder også for offentlige myndigheder. Afværgepligten gælder således

også i forhold til seksuelt misbrug/mishandling. Afværgepligten kan opfyldes ved at underrette de sociale myndigheder.

'Den skærpede underretningspligt': Man er ikke 'fritaget' for evt. at gå videre med en evt. anmeldelse ved blot at informere den sociale myndighed. Hvis medarbejderen er uenig i lederens eller den sociale myndigheds beslutning, så er det alligevel medarbejderens personlige/faglige ansvar at handle efter eget skøn.

### Teamet omkring barnet

Når familierådgiver i Center for Børn & Familier har modtaget underretning om en sag foretages der en central registrering og en vurdering inden for 24 timer. I vurderingen tages der stilling til om der er åbenbar risiko for alvorlig skade på et barns eller ungs sundhed eller udvikling og om der skal tages vare på barnets sundhed og udvikling inden for 24 timer. Herefter sørger familierådgiver for, at der hurtigst muligt laves en møderække for de implicerede fagpersoner omkring barnet (Teamet omkring barnet). Familierådgiver kontakter Koordinationsgruppen og laver aftale om møde mellem gruppen og teamet.

### Samtale med barnet

Ved underretning om overgreb skal der finde samtale sted med barnet. Familierådgiver skal forud for samtalen vurdere, hvornår det er hensigtsmæssigt at afholde samtalen. Samtalen planlægges i.f.t. evt. efterforskning hos politiet. Samtale kan derfor udsættes, hvis der arbejdes på at få en videoafhøring.

Efter servicelovens § 155 a stk.2 kan samtalen afholdes uden samtykke fra forældre og uden deres tilstedeværelse, når der er mistanke til forældrene.

### Samarbejde med Børnehus Sjælland

Greve Kommune samarbejder med Børnehus Sjælland.

Det er Greve kommunes familierådgiver (myndighedsperson), som i samarbejde med Koordinationsgruppen afgør, om en sag skal henvises til udredning i Børnehus Sjælland. Dog SKAL Børnehuset inddrages, hvis der er en anden sektor inddraget udover Greve kommune, f.eks. praktiserende læge, hospital eller politi.

Målgruppen er børn og unge mellem 0 og 17 år, som har været udsat for vold og/eller seksuelle overgreb.

Børnehuset varetager udredning af barn/familie i samarbejde med Greve kommunes familierådgiver, som sideløbende foretager en samlet børnefaglig undersøgelse.

Udredningen kan indbefatte videoafhøring, lægeundersøgelse, psykologsamtale og familierådgiverens undersøgelse af familien.

Koordinering, planlægning og handleplan i sagen udføres i et samarbejde mellem Børnehus Sjælland og Greve kommune, og Børnehuset udfærdiger en skriftlig rapport, hvorefter sagen går tilbage til Greve Kommune. Der ud over kan Børnehuset tilbyde krisebehandling til barn/ung og familie i forbindelse med sagens undersøgelse, men Børnehuset tilbyder ikke egentlig behandling af barn/ung og familie.

Vesterbo  
Greve 2015



